



PIKAOPAS






ubuntu

PIKAOPAS

Huomautukset ja varoitukset

 **HUOMAUTUS:** HUOMAUTUKSET ovat tärkeitä tietoja, joiden avulla voit käyttää tietokonetta entistä paremmin.

 **VAROITUS:** VAROITUS ovat varoituksia tilanteista, joissa laitteisto voi vahingoittua tai joissa tietoja voidaan menettää. Niissä kerrotaan myös, miten nämä tilanteet voidaan välttää.

Tämän asiakirjan tiedot voivat muuttua ilman erillistä ilmoitusta.

© 2009 Dell Inc. Kaikki oikeudet pidätetään.

Tämän materiaalin jäljentäminen kaikin tavoin ilman Dell Inc:n kirjallista lupaa on kielletty.

Tekstissä käytetyt tavaramerkit *Dell*, *DELL*-logo ja *YOURS IS HERE* ovat Dell Inc:in omistamia tavaramerkkejä; *Ubuntu* ja *Ubuntu*-logo ovat Canonical Ltd:n omistamia rekisteräytyjä tavaramerkkejä.

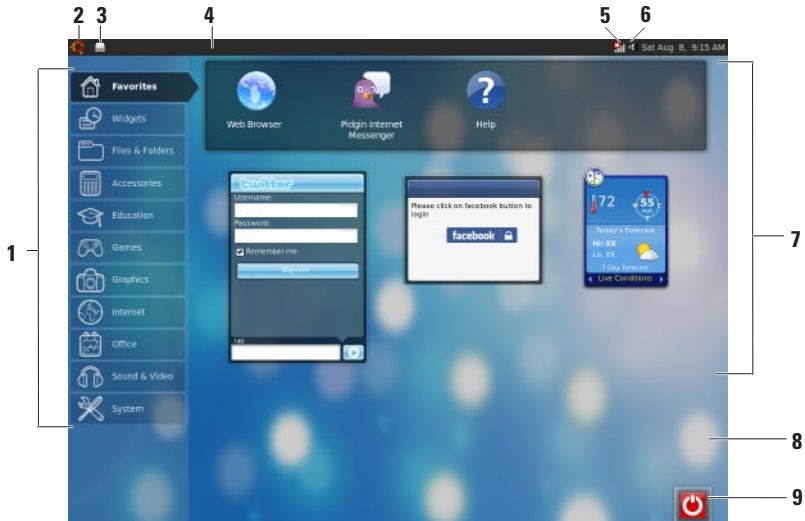
Muut tekstissä mahdollisesti käytetyt tavaramerkit ja tuotenimet viittaavat joko merkkien ja nimien haltijoihin tai näiden tuotteisiin. Dell Inc. kieltää omistusoikeuden muihin kuin omiin tavaramerkkeihinsä ja tuotemerkkeihinsä.




Sisältö

Tietoja Ubuntu Netbook	
Desktop -työpöydästä	4
Päävalikko	6
Ubuntun käytön aloittaminen	8
Yhteyden muodostaminen Internetiin	8
Surffaaminen Internetissä	9
Pikaviestit	12
Tiedostojen ja kansioden luominen	12
Tiedonsiirto	16
Käyttöjärjestelmän asetusten määrittäminen	16
Perinteiseen työpöytätilaan siirtyminen ...	18
Ubuntun pikanäppäimiä	19
Käyttöjärjestelmän asentaminen uudelleen	20

Tietoja Ubuntu Netbook Desktop -työpöydästä

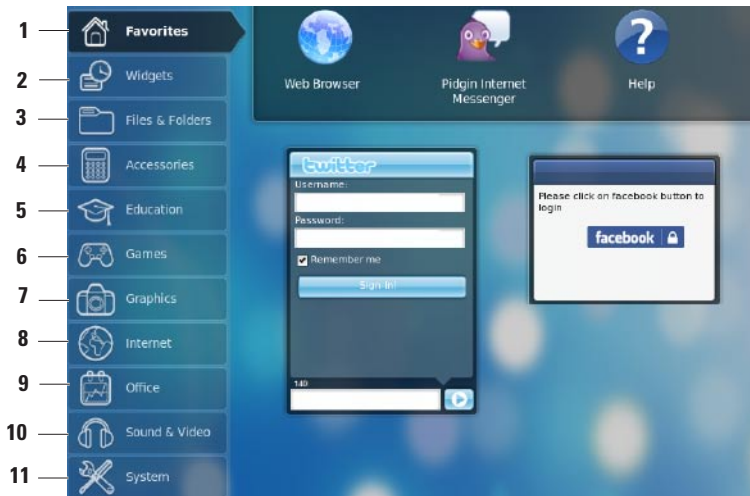
Ubuntu Netbook Desktop -työpöytä käynnistyy, kun käynnistät tietokoneen.




- 1 Päävalikko** — Pääsy tietokoneen sovelluksiin ja asetuksiin. Kun napsautat haluamaasi luokkaa, näet käytettävissä olevat sovellukset ja asetukset. Lisätietoja on kohdassa "Päävalikko" sivulla 6.
- 2 Kotikuvake** — Jos napsautat tätä, kaikki avoimet ikkunat pienenevät ja näyttöön tulee päävalikko.
- 3 Käynnissä olevan sovelluksen kuvake** — Kaikki käynnissä olevat sovellukset esitetään tässä kuvakkeella. Voit tuoda käynnissä olevan sovelluksen etualalle napsauttamalla sitä.
- 4 Paneeli** — Nopea reitti käynnissä oleviin sovelluksiin ja apuohjelmiin.
- 5  Verkon tilan ilmainen** — Ilmoittaa, onko tietokone yhteydessä langalliseen tai langattomaan verkkoon. Voit nähdä luettelon käytettävissä olevista verkoista napsauttamalla tätä. Kun tietokone on yhteydessä langattomaan verkkoon, ilmainen osoittaa signaalin voimakkuuden palkeilla.
- 6  Äänenvoimakkuuskuvake** — Jos napsautat tätä, voit säätää äänenvoimakkuutta, mykistää äänet tai muuttaa äänenvoimakkuusasetuksia. Voit lisätä tai pienentää äänenvoimakkuutta liukusäätimellä.
- 7 Sovelluskuvakkeet** — Näyttää luokkaan kuuluvat sovellukset.
- 8 Työpöytä** — Voit vaihtaa taustakuvan napsauttamalla työpöytää hiiren oikealla painikkeella.
- 9  Virtakuvake** — Voit kirjautua ulos tai sammuttaa tietokoneen napsauttamalla tätä.

Päävalikko

Päävalikko sisältää tietokoneen sovellukset ja asetukset luokkiin järjesteltyinä.




- 1 Favorites** (Suosikit) — Näyttää suosikkisovellukset. Voit lisätä sovelluksen **Favorites** (Suosikit)-luokkaan napsauttamalla sitä hiiren oikealla painikkeella ja valitsemalla **Add to Favorites** (Lisää suosikkeihin).
-  Ubuntusta on lisätietoja Ubuntu-ohjekeskuksesta. Voit siirtyä ohjekeskukseen valitsemalla **Favorites** (Suosikit) → **Help** (Ohje).
- 2 Widgets** (Pienoisohjelmat) — Esittää ohjelmat, joilla voit olla yhteydessä ystäviisi, katsella videoita ja lukea säätiedot.
- 3 Files & Folders** (Tiedostot ja kansiot) — Tällä voit katsella, luoda, järjestellä ja etsiä tiedostoja ja kansioita.
- 4 Accessories** (Apuohjelmat) — Esittää sellaiset työkalut, kuten tekstieditorin, laskimen, CD/DVD Creatorin jne.
- 5 Education** (Opetus) — Esittää tietokoneella olevat opetussovellukset.
- 6 Games** (Pelit) — Esittää tietokoneessa olevat pelit.
- 7 Graphics** (Grafiikka) — Esittää sovellukset, joilla voit kuvata, muokata ja siirtää kuvia ja videoita.
- 8 Internet** — Esittää sovellukset, joita voit käyttää Internetissä.
- 9 Office** (Toimisto) — Esittää tekstinkäsittely-, laskentataulukko- ja esitysohjelmat.
- 10 Sound & Video** (Äänet ja video) — Esittää sovellukset, joilla voit katsella elokuvia ja kuunnella musiikkia.
- 11 System** (Käyttöjärjestelmä) — Esittää sovellukset, joilla voit suorittaa valvojan toimia ja muuttaa tietokoneen asetuksia.

Ubuntun käytön aloittaminen

Yhteyden muodostaminen Internetiin

Langattoman verkon asentaminen


1. Napsauta paneelista verkon  tilanilmaisukuvaketta.
2. Valitse **Wireless Networks** (Langattomat verkot).
3. Suorita asennus loppuun noudattamalla näytön ohjeita.

Langallisen verkon asentaminen

Liitä verkkokaapeli tietokoneen verkkoliitäntään. Tietyt verkkoyhteydet edellyttävät, että IP-osoite määritetään manuaalisesti.

IP-osoitteen määrittäminen manuaalisesti:

1. Valitse päävalikosta **System** (Käyttöjärjestelmä).
2. Valitse **Network Tools** (Verkkotyökalut) **Administration** (Hallinta) -luokasta.
3. Kirjoita IP-osoite ja verkon tiedot.

 **HUOMAUTUS:** IP-osoitteen ja verkon tiedot voit saada Internet-palveluntarjoajalta tai verkon valvojalta.

Surffaaminen Internetissä

Voit surffata Internetissä verkkoselaimella.

Verkkoselain käynnistyy, kun valitset päävalikosta **Internet** ja napsautat sitten verkkoselainkuvaketta.

Välilehtien käyttö surffauksessa

Voit avata useita verkkosivuja samaan selaimen ikkunaan.

Uuden välilehden avaaminen:

1. Käynnistä verkkoselain.
2. Valitse **File** (Tiedosto) → **New Tab** (Uusi välilehti) tai paina <Ctrl><T>.

Voit sulkea välilehden napsauttamalla sen **X**-painiketta tai painamalla <Ctrl><W>.

Ubuntun käytön aloittaminen

The screenshot shows a web browser window displaying the Dell Support homepage. The browser's address bar shows the URL `http://support.dell.com/`. The page features a navigation menu with options like 'Shop', 'Support', and 'Community'. Below the navigation, there are links for 'My Account' and 'My Order Status'. The main content area is titled 'Welcome to Dell Support' and includes a 'Get started with Dell Support' section with four main categories: Drivers & Downloads, Technical Support, Order Status, and Customer Service. Each category has a brief description and a blue arrow icon. At the bottom, there are sections for 'Top Solutions' and 'Additional Resources', including a 'Hot Topics' link and a 'Search for My Problem' button.

United States | Contact Us | Live Chat | Premier Login

Shop | Support | Community

Drivers and Downloads | Product Support | Support by Topic | Order Support | Warranty Information | View All

My Account | My Order Status

Welcome to Dell Support

Support Options

- Support Home Page

Drivers and Downloads

- Drivers Home
- Drivers Help
- Dell Supported Operating Systems
- Technical Subscriptions
- Monitor Drivers
- Dell Certified Drivers

Product Support

- Troubleshooting
- Manuals
- System Configuration
- Enterprise Resource Center
- Interactive System Teardowns
- My Product List
- Support History & Status
- Customer Self Repairable Parts
- Express Service Code Converter
- Recall Information

Support by Topic

Get started with Dell Support

View My History

- Drivers & Downloads**
I'm looking for drivers and downloads.
- Technical Support**
I need to solve a technical problem.
- Order Status**
I'd like to check the status of my order.
- Customer Service**
I have received my order.

Top Solutions

- Hot Topics
Resolve lock-ups or freezes on Studio XPS 13

Additional Resources

- Search for My Problem
Search Dell's extensive

Done

Kirjanmerkit

Voit luoda, järjestellä ja muokata verkkoselaimen kirjanmerkkejä.

Kirjanmerkin luominen:


1. Käynnistä verkkoselain.
2. Sivun tai välilehtiryhmän merkitseminen kirjanmerkillä:
 - Valitse **Bookmarks** (Kirjanmerkit)→ **Bookmark This Page** (Merkitse tämä sivu kirjanmerkillä) tai paina <Ctrl><D>.
 - Valitse **Bookmarks** (Kirjanmerkit)→ **Bookmark All Tabs** (Merkitse kaikki välilehdet kirjanmerkillä).
3. Kirjoita kirjanmerkin nimi.
4. Voit tallentaa kirjanmerkin valitsemalla alasvetovalikosta kansion tai luomalla uuden kansion.
5. Valitse **Done** (Valmis).

Voit järjestellä ja muokata kirjanmerkkejä valitsemalla **Bookmarks** (Kirjanmerkit)→ **Organize Bookmarks** (Järjestele kirjanmerkkejä).

Kirjanmerkkien lisääminen suosikkeihin


Voit lisätä sivustojen kirjanmerkkejä verkkoselaimen **Favorites** (Suosikit) -luokkaan.

Voit lisätä kirjanmerkin **Favorites** (Suosikit) -luokkaan käynnistämällä verkkoselaimen ja käyttämällä jotain seuraavista menetelmistä:

- Valitse **Bookmarks** (Kirjanmerkit)→ **Bookmark in Launcher** (Kirjanmerkki Launcherissa).
- Paina <Ctrl><Shift><D>.
- Napsauta  -kuvaketta.

Pikaviestit

Pidgin-viestintäohjelmalla voit käyttää useita pikaviestitiliä samalla kertaa.

Valitse päävalikosta **Internet** ja napsauta sitten Pidgin-kuvaketta . Esiin tulee **Buddy List** (Ystäväluettelo) -ikkuna.

Kun avaat Pidginin ensimmäistä kertaa, **Accounts** (Tilit) -valintaikkuna pyytää sinua lisäämään tilejä.

1. Valitse **Add** (Lisää) **Accounts** (Tilit) -valintaikkunasta.
2. Kirjoita **Add Account** (Lisää tili) -ikkunaan pyydetyt tiedot ja valitse sitten **Add** (Lisää).
3. Valitse **Close** (Sulje) **Accounts** (Tilit) -valintaikkunasta.

Tiedostojen ja kansioiden luominen

Päävalikon **Files & Folders** (Tiedostot ja kansiot) -luokassa voit katsella, luoda, järjestellä ja etsiä tiedostoja ja kansioita.

Uuden kansion luominen

Uuden kansion luominen:

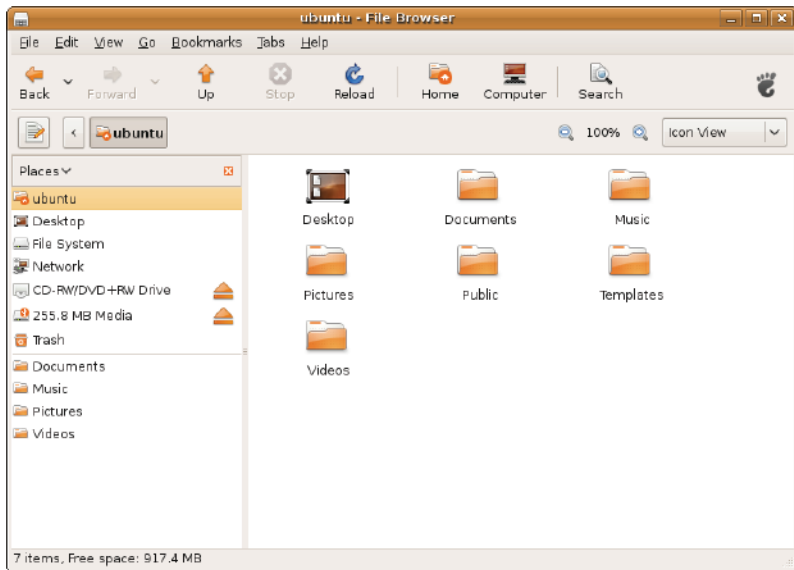
1. Valitse päävalikosta **Files & Folders** (Tiedostot ja kansiot).
2. Selaa haluamaasi kansioon.
3. Valitse **File** (Tiedosto) → **Create Folder** (Luo kansio) tai napsauta hiiren oikealla painikkeella ja valitse **Create Folder** (Luo kansio).
4. Anna kansiolle nimi ja paina <Enter>.

Kirjanmerkkien lisääminen

Voit meriktä usein käyttämiäsi kansioita kirjanmerkeillä.

Kansion merkitseminen kirjanmerkillä:

1. Selaa kansion kohdalle ja avaa se.
2. Valitse **Bookmarks** (Kirjanmerkit) → **Add Bookmark** (Lisää kirjanmerkki) tai paina <Ctrl><D>. Kirjanmerkki lisätään **Bookmarks** (Kirjanmerkit) -valikkoon.

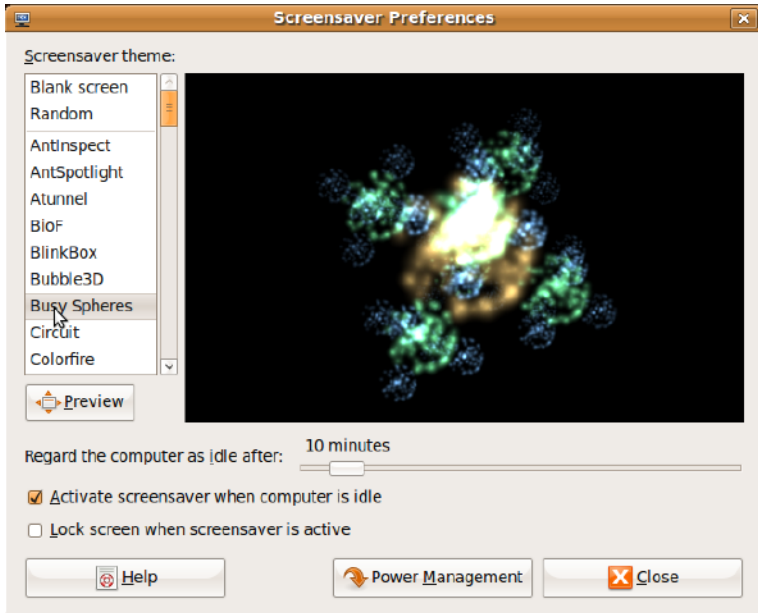


Näytönsäästäjän asetusten määrittäminen

Näytönsäästäjän asetusten määrittäminen:

1. Valitse päävalikosta **System** (Käyttäjärjestelmä).
2. Valitse **ScreenSaver** (Näytönsäästäjä) **Preferences** (Asetukset) -aliluokasta. Esiin tulee **ScreenSaver Preferences** (Näytönsäästäjän asetukset) -ikkuna.
3. Valitse haluamasi näytönsäästäjä **ScreenSaver theme** (Näytönsäästäjäteema) -luettelosta.
4. Säädä liukukytkimestä, kauanko tietokoneen tulee olla käyttämättömänä, ennen kuin näytönsäästäjä käynnistyy.

5. Valitse **Activate screensaver when computer is idle** (Käynnistä näytönsäästäjä kun tietokone on käyttämättä) -valintaruutu.
6. Jos haluat, että näytönsäästäjä lukitsee näytön, valitse **Lock screen when screensaver is active** (Lukitse näyttö kun näytönsäästäjä on toiminnassa) -valintaruutu.
7. Valitse **Close** (Sulje).



Tiedonsiirto

Ubuntu tukee helppoa tiedonsiirtoa USB-laitteilta.

USB-muistilaitteet

1. Kytke muistilaitte, kuten USB-kiintolevy tai -tikku, tietokoneen vapaaseen USB-liitäntään.

Ohjaimet asennetaan automaattisesti ja esiin tulee **File Browser** (Tiedostoselain) -ikkuna.

2. Valitse siirrettävät tiedostot ja kansio, johon ne siirretään.
3. Valitse **Copy** (Kopioi). Tiedostot siirretään valittuun paikkaan.

Digikamerat

1. Kytke digikamera tietokoneen vapaaseen USB-liitäntään.
2. Käynnistä kamera ja valitse siitä tarkastus- tai tiedostonsiirtotila.

3. Esiin tulee **Import** (Tuo) -ikkuna. Valitse tiedostot avaavaksi ohjelmaksi **F-Spot Photo Manager**.

4. Valitse siirrettävät tiedostot ja kansio, johon ne siirretään.

5. Valitse **Copy** (Kopioi). Tiedostot siirretään valittuun paikkaan.

Käyttöjärjestelmän asetusten määrittäminen

System (Käyttöjärjestelmä) -luokka sisältää työkaluja, joilla voit muokata tietokoneen ulkonäköä ja toimintaa.

Aliluokat ovat:

- **Preferences (Asetukset)** — Tässä luokassa voit määrittää pikanäppäimiä, valita virranhallintavaihdon, vaihtaa työpöytätilaa jne.
- **Administration (Hallinta)** — Tässä luokassa voit hallita tietokoneen tehtäviä kuten tulostusta, säätää ajan ja päivämäärän, testata tietokoneen laitteet jne.

Sovellukset asentaminen ja poistaminen

Sovellukset asentaminen ja poistaminen tietokoneelta:

1. Valitse päävalikosta **System** (Käyttöjärjestelmä).
2. Valitse **Synaptic Package Manager** (Synaptic-paketinhallinta) **Administration** (Hallinta) -apuluokasta.
3. Kirjoita salasanasasi ja valitse **OK**.
 - Voit asentaa sovelluksen merkitsemällä kyseisen sovelluksen vieressä olevan valintaruudun.
 - Voit poistaa sovelluksen tyhjentämällä sen vieressä olevan valintaruudun. Jotkut sovellukset voivat vaatia tukisovelluksia tai olla osa sovellussarjaa. Jos haluat jatkaa sovellusten asentamista tai poistamista, valitse vahvistusikkunasta **Install All/Remove All** (Asenna kaikki/poista kaikki).

4. Valitse muutosten jälkeen **OK**.
5. Valitse vahvistusikkunasta tekemäsi muutokset ja napsauta **Apply** (Käytä) -painiketta.

Sovelluksia ladattaessa, asennettaessa ja poistettaessa esiin tulee edistymistä kuvaava ikkuna. Kun tehtävä on suoritettu, esiin tulee **Changes Applied** (Muutokset suoritettu) -ikkuna.

6. Valitse **Close** (Sulje).

Perinteiseen työpöytätilaan siirtyminen

Perinteiseen työpöytätilaan siirtyminen:

1. Valitse päävalikosta **System** (Käyttöjärjestelmä).
2. Valitse **Switch Desktop Mode** (Vaihda työpöytätilaa) **Preferences** (Asetukset) -alivalikosta.
3. Valitse **Classic Desktop** (Perinteinen työpöytä) ja napsauta **Apply** (Käytä) -painiketta.

Siirtyminen takaisin Ubuntu Netbook Desktop -työpöytäan:

1. Valitse paneelista **System** (Käyttöjärjestelmä).
2. Valitse **Preferences** (Asetukset) → **Switch Desktop Mode** (Vaihda työpöytätilaa).
3. Valitse **Ubuntu Netbook Desktop** ja napsauta **Apply** (Käytä) -painiketta.

Sovellusten käynnistäminen peristeiseltä työpöydältä

1. Valitse paneelista **Applications** (Sovellukset).
2. Valitse haluamasi luokka ja napsauta sovellusta, jonka haluat käynnistää.


Sovelluskuvakkeen lisääminen ja poistaminen perinteisessä työpöydässä

Voit lisätä kuvakkeen perinteiselle työpöydälle käytön nopeuttamiseksi.


1. Valitse sovellus **Applications** (Sovellukset) -valikosta.
2. Vedä ja pudota sovellus perinteiselle työpöydälle.

Voit poistaa sovelluksen perinteiseltä työpöydältä napsauttamalla sen kuvaketta hiiren oikealla painikkeella ja valitsemalla **Move to Trash** (Siirrä roskakoriin).

Ubuntuun pikanäppäimiä


Pikanäppäin	Toiminto
	Kun napsautat kuvaketta, esiin tulee Ubuntu Netbook Desktop -työpöytä
<Alt><Tab>	Tällä näppäinyhdistelmällä voit siirtyä sovelluksesta toiseen
<Ctrl><Alt><D>	Tällä näppäinyhdistelmällä voit pienentää aktiivin ikkunan
<Alt><F4>	Tällä näppäinyhdistelmällä voit sulkea ikkunan
<Shift><Ctrl><N>	Tällä näppäinyhdistelmällä voit luoda uuden kansion kohdassa Files & Folders (Tiedostot ja kansiot)

Lisätietoja Ubuntuun pikanäppäimistä:

1. Valitse päävalikosta **System** (Käyttöjärjestelmä).
 2. Valitse **Keyboard Shortcuts** (Pikanäppäimet) **Preferences** (Asetukset) -aliluokasta.
-  **HUOMAUTUS:** Seuraavat ohjeet koskevat Ubuntu Netbook Desktop -näkyä. Ne eivät välttämättä koske tietokonetta perinteisen työpöydän näkyssä.

Käyttäjärjestelmän asentaminen uudelleen

 **VAROITUS:** Ubuntu DVD:n käyttö poistaa tietokoneelta kaikki tiedot.

 **HUOMAUTUS:** Tietokoneessa saattaa olla optinen asema. Käytä ulkoista optista asemaa tai ulkoista tallennusvälinettä, jos toimenpiteisiin tarvitaan tallennusvälinettä.

Voit asentaa käyttäjärjestelmän uudelleen tietokoneen mukana tulleelta *Ubuntu DVD*:ltä.

Käyttäjärjestelmän asentaminen uudelleen:


1. Katkaise tietokoneesta virta.
2. Kytke tietokoneen tyhjään USB-liitäntään ulkoinen optinen USB-asema.

 **VAROITUS:** Ubuntu DVD:n käyttö poistaa tietokoneelta kaikki tiedot.

3. Aseta ulkoiseen optiseen USB-asemaan *Ubuntu DVD*.

4. Käynnistä tietokone.

5. Kun DELL-logo tulee näkyviin, paina heti <F12>-näppäintä.

 **HUOMAUTUS:** Käynnistysjärjestystä voidaan muuttaa seuraavasti: Kun tietokone käynnistyy seuraavan kerran, käynnistysjärjestys perustuu System Setup (Järjestelmän kokoonpano) -ohjelmassa määritettyihin laitteisiin.

6. Kun käynnistyslaiteluettelo tulee näyttöön, korosta **CD/DVD/CD-RW**-asema ja paina <Enter>-näppäintä.

7. Käynnistä **CD-ROM-levyitä** painamalla mitä tahansa näppäintä. Noudata näytön ohjeita asennuksen viimeistelemiseksi.

Painettu Irlannissa.

www.dell.com | support.dell.com



0MJ8TXA00